



REPORTE DE VENTAS A JULIO 2012

Fuente: Econometría S.A.

Este informe nos muestra las ventas de vehículos nuevos a julio de 2012, presentando tendencias, variaciones, comportamientos y comparaciones del sector.

D'YANIRA ARCOS VELANDIA
Directora Mercados y Estadísticas

17/09/2012

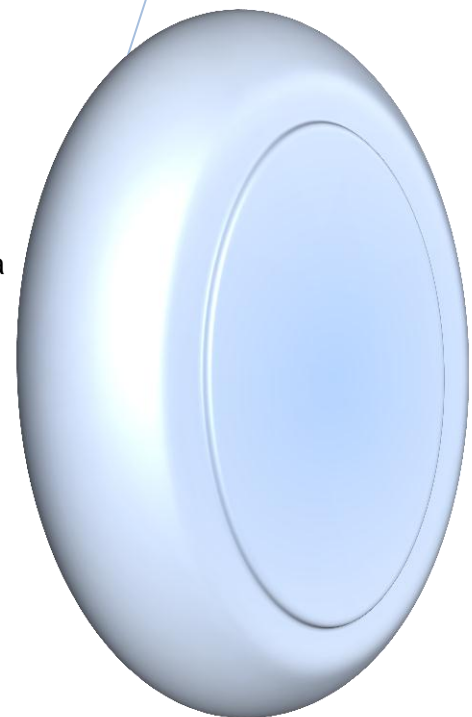




TABLA DE CONTENIDO

	PÁG
1. COMPARATIVO VENTA DE VEHÍCULOS NUEVOS JULIO	2
1.1 <i>Grafico 01. Comparativo de ventas de vehículos mes de julio 2006 – 2012.</i>	<i>3</i>
2. VENTA DE VEHÍCULOS NUEVOS AÑO 2012	3
2.1 <i>Grafico 02. Tendencia de ventas de vehículos durante el año 2012.....</i>	<i>4</i>
3. VENTAS DE VEHÍCULOS ACUMULADOS ENERO A JULIO 2006 - 2012	4
3.1 <i>Grafico 03. Ventas acumuladas enero a julio 2006 – 2012.....</i>	<i>5</i>
4. VENTAS DE VEHÍCULOS NUEVOS POR SEGMENTO ENERO A JULIO 2011 - 2012	5
4.1 <i>Grafico 04. Participación de ventas por segmento enero a julio 2011 - 2012</i>	<i>6</i>
5. UNIDADES VENDIDAS DE LAS PRINCIPALES MARCAS DE VEHÍCULOS... 6	
5.1 <i>Grafico 05. Unidades vendidas de las principales marcas Julio 2011 - 2012.</i>	<i>7</i>
6. UNIDADES VENDIDAS PRINCIPALES EMPRESAS JULIO 2012.....	7
6.1 <i>Grafico 06. Unidades vendidas de las principales empresas periodo Julio 2011 - 2012.....</i>	<i>8</i>
7. VENTAS POR PRINCIPALES CIUDADES	8
7.1 <i>Tabla 01. Ventas por principales ciudades y segmento año 2012</i>	<i>9</i>
7.2 <i>Tabla 02. Ventas por principales ciudades y segmento Julio 2012.....</i>	<i>9</i>
8. VENTAS AL DETAL POR EMPRESA (ENSAMBLADORAS – IMPORTADORAS).....	10
8.1 <i>Tabla 03. Comportamiento de ventas acumuladas por empresa a Julio 2012.</i>	<i>11</i>
9. LISTA DE PRECIOS POR MODELO A AGOSTO 06 DE 2012.....	12
9.1 <i>Tabla 04. Precios de vehículos a agosto 06 de 2012.....</i>	<i>12</i>



El Departamento de Mercados y Estadísticas de Asopartes presenta a continuación el informe de ventas de vehículos nuevos a Julio de 2012.

1. COMPARATIVO VENTA DE VEHÍCULOS NUEVOS JULIO

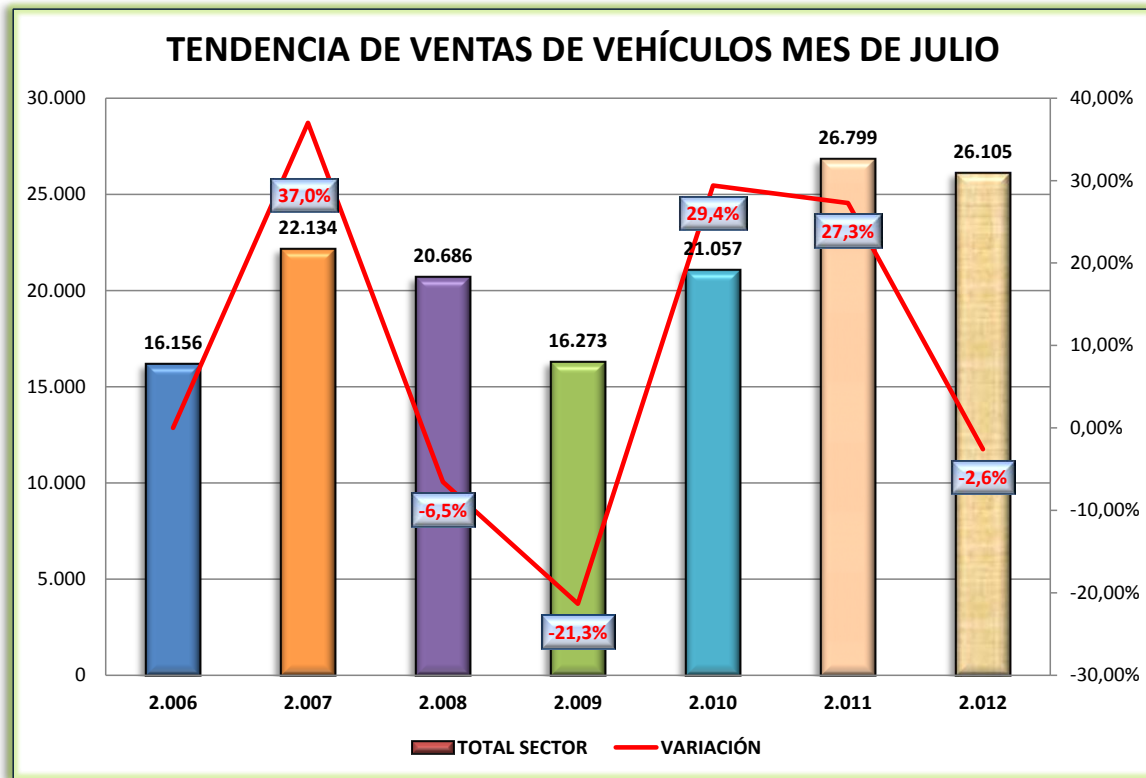
A continuación se muestra la venta de vehículos a julio 2012, donde su notoria reducción en las cifras de este mes comparado con los años anteriores. La variación porcentual que presentó el mes de julio 2012 vs. Julio 2011 fue de 2.6%, en periodos anteriores las cifras para este mes presentó incrementos, no obstante al mirar el periodo de julio 2009 con 16.273 vehículos vendidos a nivel nacional ha sido el más crítico. Ver grafico 01.

¹Durante este mes los colombianos consumieron \$32.27 billones, un 4.2% más que el año pasado, según el director de estudios económicos de Fenalco Rafael España, pese a las noticias en la prensa sobre las crisis económicas, como España, Grecia y Estados Unidos los colombianos no han perdido la confianza a la hora de gastar.

Los cambios que ha tenido la economía puede estar segmentada en ciertos sectores que como el nuestro se ha visto su comportamiento negativo. No obstante ha tenido un ritmo estable, lo que ha permitido que en los hogares promedio de Colombia no se disminuyan los gastos de consumo, así lo explico Germán Nova, economista de la Universidad Nacional.

¹ Diario el universal. Economía Colombiana. Colombianos consumieron \$32.27 billones en Julio, un 4.2% más que el año pasado. 20 de agosto de 2012

1.1 Grafico 01. Comparativo de ventas de vehículos mes de julio 2006 – 2012



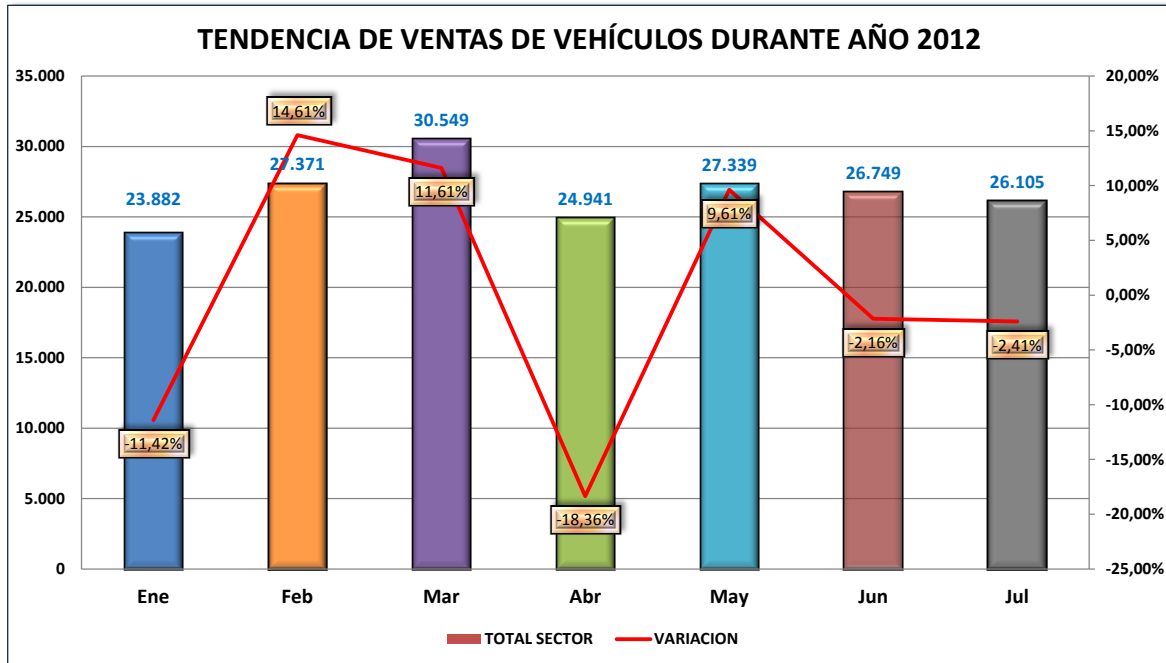
Fuente: Elaboración Asopartes Dpto. Mercados y Estadísticas. Datos: Econometría S.A., Administrador Comité de la Industria Automotriz Colombiana. No incluye motocicletas.

2. VENTA DE VEHÍCULOS NUEVOS AÑO 2012

Como se observa en el gráfico 02, las ventas para el mes de julio de 2012 cerraron en 26.105 unidades de vehículos vendidos, lo que representa un comportamiento estático según en mes de junio del presente año, su variación porcentual refleja una reducción del 2.41% comparando el mes de julio vs. Junio de 2012. Se mantiene la expectativa de cerrar el año con una venta total de vehículos de más de 330.000 unidades vendidas en todo el país.

Si comparamos el mes de Julio vs el mes de enero este a tenido un incremento del 9.3% pasando de 23.882 a 26.105 unidades vendidas. Se tiene un promedio de venta mensual de 26.705 vehículos.

2.1 Grafico 02. Tendencia de ventas de vehículos durante el año 2012

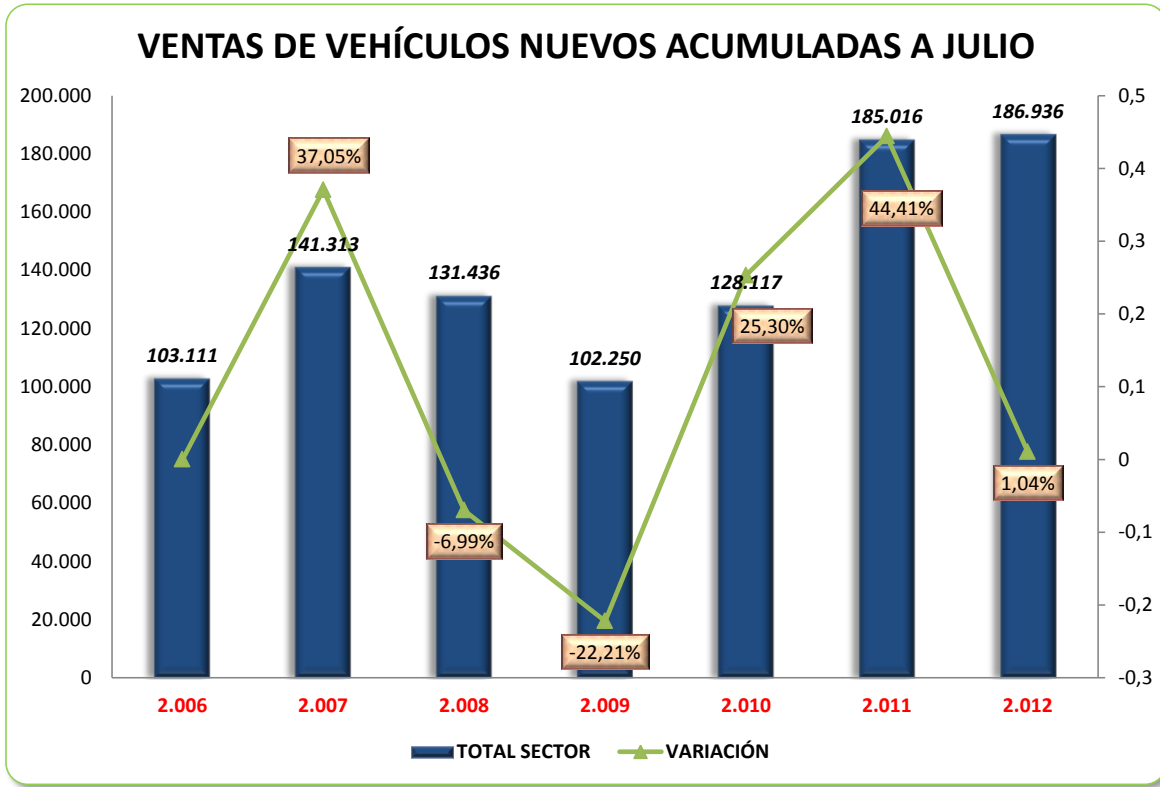


Fuente: Elaboración Asopartes Dpto. Mercados y Estadística. Datos: Econometría S.A., Administrador Comité de la Industria Automotriz Colombiana. No incluye motocicletas.

3. VENTAS DE VEHÍCULOS ACUMULADOS ENERO A JULIO 2006 - 2012

El comportamiento para estos siete meses lleva un consolidado de 186.936 unidades vendidas, si observamos el grafico 03 el comportamiento desde el año 2006 a 2012, el comportamiento es bastante atípico teniendo picos positivos a lo largo de estos 7 años, a pesar que este 2012 ha sido el año que más ha presentado ventas al comparar estos meses con el año 2011, su variación fue muy baja logrando el 1.04% de incremento.

3.1 Grafico 03. Ventas acumuladas enero a julio 2006 – 2012



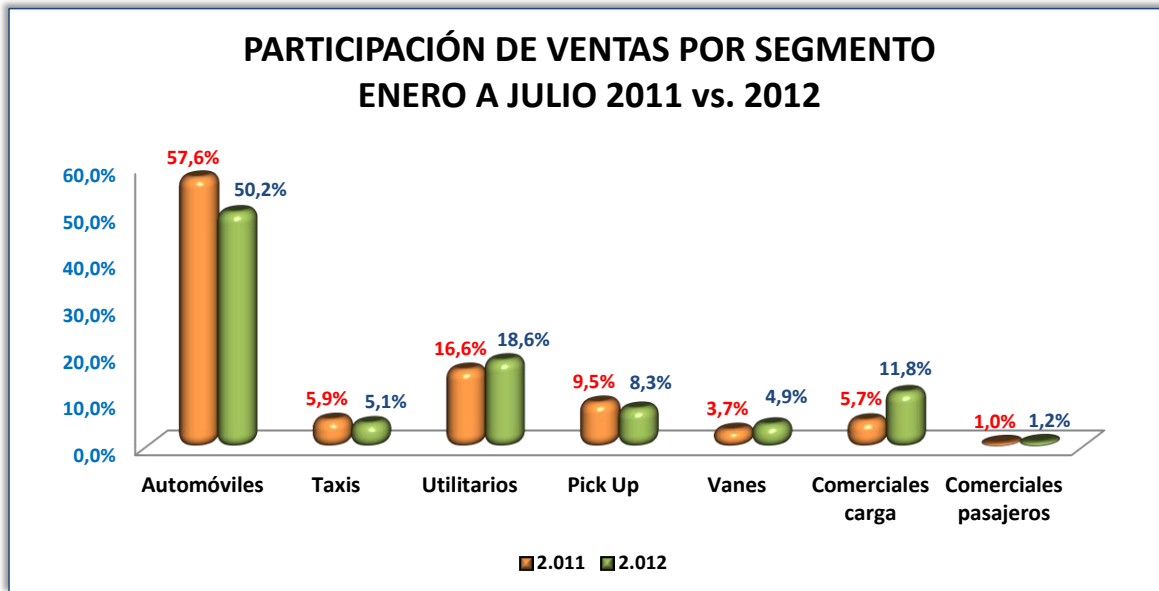
Fuente: Elaboración Asopartes Dpto. Mercados y Estadística. Datos: Econometría S.A., Administrador Comité de la Industria Automotriz Colombiana. No incluye motocicletas.

4. VENTAS DE VEHÍCULOS NUEVOS POR SEGMENTO ENERO A JULIO 2011 - 2012

Los segmentos con mayores ventas para este periodo lo representa automóviles con un 50.2% sobre el total, seguido por utilitarios con 18.6% y en tercer lugar comerciales de carga con una participación del 11.8%. Ver grafico 04.

El segmento comerciales de carga es el que más a presentado incremento pasando de 10.613 a 22.028 vehículos comercializados, es decir, un 107.6% de incremento. El segmento que más ha presentado reducción es Pick up con un 12.5% de reducción en relación al 2011.

4.1 Grafico 04. Participación de ventas por segmento enero a julio 2011 - 2012



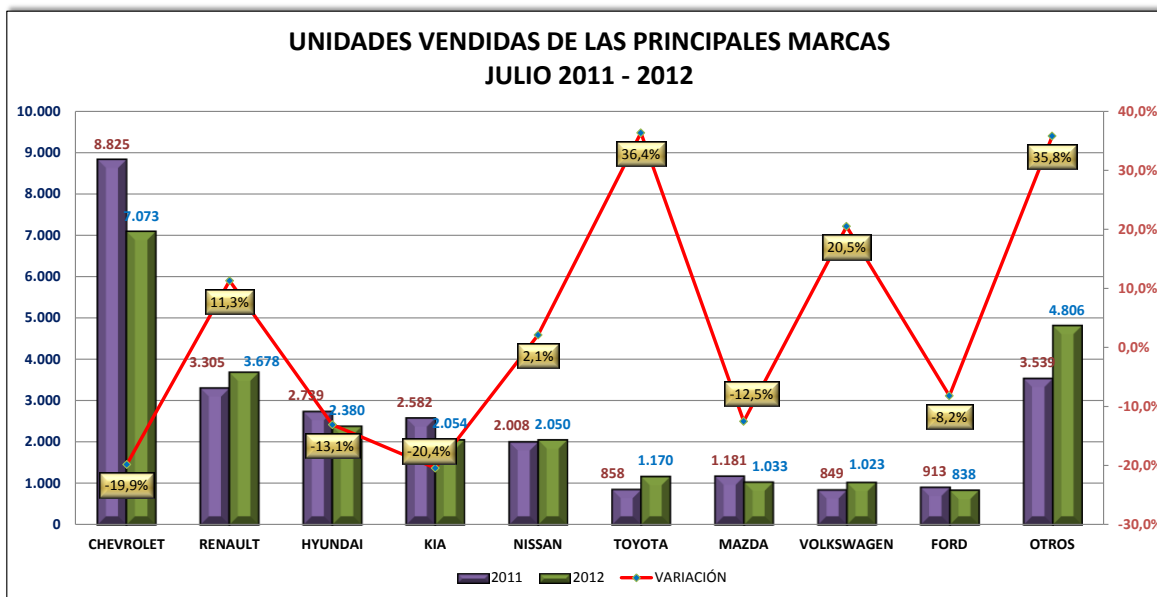
Fuente: Elaboración Asopartes Dpto. Mercados y Estadística. Datos: Econometría S.A., Administrador Comité de la Industria Automotriz Colombiana. No incluye motocicletas.

5. UNIDADES VENDIDAS DE LAS PRINCIPALES MARCAS DE VEHÍCULOS

Las ventas de vehículos por principales marcas para el mes julio mantiene la posición de las marcas como Chevrolet en primer lugar con 7.073 unidades, seguido por Renault con 3.678, Hyundai con 2.380. A pesar que estas son las principales marcas su variación comparativa con el mes de julio del año 2011, no es muy satisfactoria para muchas marcas, ya que Chevrolet presento una reducción del 19.9%, Hyundai redujo sus ventas en 13.1%, Kia en 20.4%; marcas que presentaron incremento son Renault con 11.3%, Nissan con 2.1%, admirable el caso de Toyota con 36.4%, Volkswagen con 20.5%. Ver grafico 05.

En otros encontramos marcas como Grupo Cinascar, Honda, Dodge, Mercedes Benz, Freightliner y demás.

5.1 Grafico 05. Unidades vendidas de las principales marcas Julio 2011 - 2012.



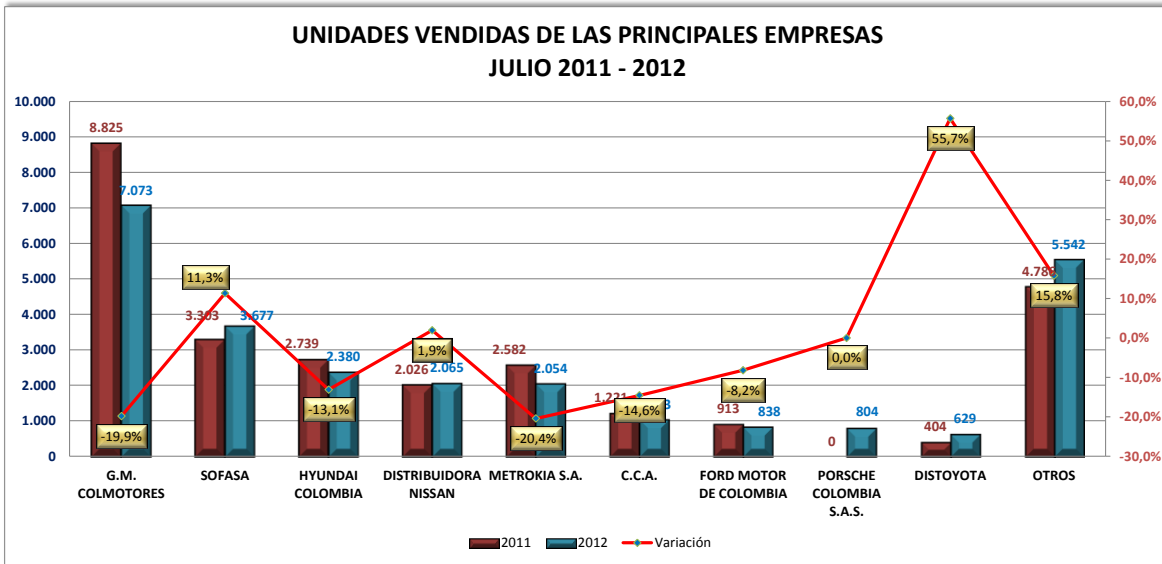
Fuente: Elaboración Asopartes Dpto. Mercados y Estadística. Datos: Econometría S.A., Administrador Comité de la Industria Automotriz Colombiana. No incluye motocicletas.

6. UNIDADES VENDIDAS PRINCIPALES EMPRESAS JULIO 2012

Según el gráfico 06, las ventas de vehículos por principales empresas posicionan a G.M Colmotores en primer lugar con 7.073 unidades para el mes de julio de 2012, seguido por Sofasa con 3.677 y en tercer lugar Hyundai Colombia con 2.380 unidades de vehículos vendidos. Si observamos su variación porcentual al comparar este mes con el año 2011, nos muestra que G.M. Colmotores redujo sus ventas en 19.9%, Sofasa incremento en 11.3%, Hyundai presentó una reducción del 13.1%, Metrokia S.A. presentó la mayor reducción con 20.4% y Distoyota fue la empresa que mayor incremento mostró en este periodo con 55.7% en sus ventas.

En la variable otros encontramos empresa como Toyota de Colombia, Daimler Colombia S.A., Praco Didacol, Vas Colombia, etc., empresas que han mostrado su participación en el país como lo son Skbergé Colombia S.A.S. y lógicamente Porsche Colombia con ventas admirables para este mes.

6.1 Grafico 06. Unidades vendidas de las principales empresas periodo Julio 2011 - 2012.



Fuente: Elaboración Asopartes Dpto. Mercados y Estadística. Datos: Econometría S.A., Administrador Comité de la Industria Automotriz Colombiana. No incluye motocicletas.

7. VENTAS POR PRINCIPALES CIUDADES

En la tabla 01, nos muestra las ventas por ciudad según segmento durante el periodo de enero a julio de 2012, los automóviles tiene mayor número de unidades vendidas con 82.383 y la ciudad con mayor participación es Bogotá con el 44.7% sobre el total. En segundo lugar se encuentra la ciudad de Medellín con una participación del 12.8%, para el periodo de enero a julio de 2012.

Manizales sigue siendo una de las ciudades que presenta menor número de ventas ya que para este periodo de Enero a julio cerro con 2.075 unidades vendidas, seguido por Villavicencio con 3.460 vehículos vendidos en esta ciudad.

7.1 Tabla 01. Ventas por principales ciudades y segmento año 2012

Ciudad	Automoviles	Taxis	Utilitarios	Pick Up	Vans y Furgonetas	Comerciales de carga	Comerciales pasajeros	Total Sector
BARRANQUILLA	5.321	1.173	2.337	906	423	881	242	11.283
BOGOTÁ	39.203	3.156	17.066	6.401	5.459	11.411	808	83.504
BUCARAMANGA	5.714	558	1.990	1.407	284	1.874	209	12.036
CALI	10.148	646	2.929	1.131	626	1.714	177	17.371
CARTAGENA	2.128	447	864	456	167	299	144	4.505
IBAGUE	1.832	203	570	407	160	469	34	3.675
MANIZALES	1.309	74	349	195	53	92	3	2.075
MEDELLÍN	11.891	1.180	5.208	1.556	621	2.957	424	23.837
PEREIRA	3.292	318	1.100	339	160	340	33	5.582
VILLAVICENCIO	1.545	169	593	564	114	442	33	3.460
OTRAS								19.608
TOTAL GENERAL	82.383	7.924	33.006	13.362	8.067	20.479	2.107	186.936

Fuente: Elaboración Asopartes Dpto. Mercados y Estadística. Datos: Econometría S.A., Administrador Comité de la Industria Automotriz Colombiana. No incluye motocicletas.

En la tabla 02, nos muestra las ventas por principales ciudades y por segmento en el mes de julio de 2012, donde se denota claramente que los vehículos tipo automóviles tienen su mayor número de unidades vendidas, la capital del país (Bogotá) ocupa el primer lugar con 40.3% en ventas de vehículos nuevos para este periodo, seguido por Medellín con una participación de 11.5%, la ciudad que menos presentó ventas en el mes de junio fue Manizales con 211 vehículos vendidos e Ibagué con 385 vehículos..

7.2 Tabla 02. Ventas por principales ciudades y segmento Julio 2012

Ciudad	Automoviles	Taxis	Utilitarios	Pick Up	Vans y Furgonetas	Comerciales de carga	Comerciales pasajeros	Total Sector
BARRANQUILLA	1.018	142	466	113	50	113	32	1.934
BOGOTÁ	4.752	295	2.469	942	567	1.360	145	10.530
BUCARAMANGA	611	95	208	158	19	292	24	1.407
CALI	1.030	55	379	148	76	306	45	2.039
CARTAGENA	228	69	96	66	23	38	14	534
IBAGUE	235	34	84	36	26	45	3	463
MANIZALES	116	13	39	21	7	14	1	211
MEDELLÍN	1.426	154	681	197	70	423	39	2.990
PEREIRA	377	44	147	42	11	39	5	665
VILLAVICENCIO	204	12	56	60	14	28	11	385
OTRAS								4.947
TOTAL GENERAL	9.997	913	4.625	1.783	863	2.658	319	26.105

Fuente: Elaboración Asopartes Dpto. Mercados y Estadística. Datos: Econometría S.A., Administrador Comité de la Industria Automotriz Colombiana. No incluye motocicletas.



8. VENTAS AL DETAL POR EMPRESA (ENSAMBLADORAS – IMPORTADORAS)

La tabla 03, nos muestra el comportamiento de ventas al detal por empresa sea ensambladoras e importadoras desde enero a julio de 2012. Para las ensambladoras estos siete meses se redujeron sus ventas en 14.8% pasando de 83.019 para 2012 a 97.490 2011. Para las importadoras la variación porcentual fue positiva con un 9%, pasando de 90.307 para 2012 a 82.848 para 2011.

Lo que va corrido del año el sector creció en un 1%, pasando de 186.936 unidades vendidas en el 2012 a 185.016 para el 2011.

8.1 Tabla 03. Comportamiento de ventas acumuladas por empresa a Julio 2012.

CRECIMIENTO EN LAS VENTAS A DETAL POR EMPRESA										
Mes Julio 2012										
EMPRESA	VENTAS ACUMULADAS AL MES				CRECIMIENTO UNIDADES			CRECIMIENTO (%)		
	2009	2010	2011	2012	2012/2011	2012/2010	2012/2009	2012/2011	2012/2010	2012/2009
ENSAMBLADORAS										
G.M. COLMOTORES	38.759	43.525	61.484	52.369	-9.115	8.844	13.610	-14,8	20,3	35,1
SOFASA	15.372	18.773	28.071	24.405	-3.666	5.632	9.033	-13,1	30,0	58,8
C.C.A.	5.851	7.551	7.935	6.245	-1.690	-1.306	394	-21,3	-17,3	6,7
Subtotal Ensambladoras	59.982	69.849	97.490	83.019	-14.471	13.170	23.037	-14,8	18,9	38,4
IMPORTADORES										
HYUNDAI COLOMBIA	12.698	13.902	16.592	18.060	1.468	4.158	5.362	8,8	29,9	42,2
METROKIA S.A.	5.283	10.986	15.719	15.716	-3	4.730	10.433	0,0	43,1	197,5
DISTRIBUIDORA NISSAN	3.537	6.683	13.563	15.349	1.786	8.666	11.812	13,2	129,7	334,0
TOYOTA DE COLOMBIA	1.819	3.307	4.260	4.337	77	1.030	2.518	1,8	31,1	138,4
FORD MOTOR DE COLOMBIA	2.418	2.731	5.873	5.529	-344	2.798	3.111	-5,9	102,5	128,7
DISTOYOTA	1.350	2.896	3.678	3.848	170	952	2.498	4,6	32,9	185,0
AUTOMOTRIZ INTERAMERICANA	2.120	3.081	3.978	104	-3.874	-2.977	-2.016	-97,4	-96,6	-95,1
PRACO DIDACOL	1.596	1.859	2.924	2.952	28	1.093	1.356	1,0	58,8	85,0
VAS COLOMBIA	1.553	1.551	2.128	2.050	-78	499	497	-3,7	32,2	32,0
CHRYSLER COLOMBIA S.A.	638	1.408	2.096		-2.096	-1.408	-638	-100,0	-100,0	-100,0
SSANGYONG MOTOR COLOMBIA	514	1.212	1.304	1.433	129	221	919	9,9	18,2	178,8
DAIMLER COLOMBIA S.A.	1.064	939	1.735	3.113	1.378	2.174	2.049	79,4	231,5	192,6
AUTOGERMANA	789	1.168	1.556	1.722	166	554	933	10,7	47,4	118,3
CINASCAR	1.458	996	1.844	2.780	936	1.784	1.322	50,8	179,1	90,7
MOTORYSA	970	695	892	565	-327	-130	-405	-36,7	-18,7	-41,8
FANALCA S.A.	635	775	1.007	1.343	336	568	708	33,4	73,3	111,5
COLITALIA AUTOS S.A	134	463	806	1.009	203	546	875	25,2	117,9	653,0
HARBIN MOTOR COLOMBIA	707	396	419	331	-88	-65	-376	-21,0	-16,4	-53,2
SUBARU DE COLOMBIA	196	307	325	259	-66	-48	63	-20,3	-15,6	32,1
CHANEME COMERCIAL	112	204	406	449	43	245	337	10,6	120,1	300,9
PARRA ARANGO Y CIA	126	136	310	337	27	201	211	8,7	147,8	167,5
CHINA AUTOMOTRIZ	377	241	164	141	-23	-100	-236	-14,0	-41,5	-62,6
DERCO COLOMBIA			816	1.235	419	1.235	1.235	51,3	-	-
JIANGLING MOTOR COLOMBIA	116	137	166	171	5	34	55	3,0	24,8	47,4
DIPROMURO COLOMBIA			34	77	43	77	77	126,5	-	-
AUTOELITE	34	38	71	64	-7	26	30	-9,9	68,4	88,2
CIVETCHI DE COLOMBIA	20	45	64	94	30	49	74	46,9	108,9	370,0
GRUPO PREMIER	21	22	102	169	67	147	148	65,7	668,2	704,8
RENAULT TRUCKS	11	9	16	97	81	88	86	506,3	977,8	781,8
PORSCHE COLOMBIA S.A.S.				4.566	4.566	4.566	4.566	-	-	-
SKBERGÉ COLOMBIA S.A.S.				2.407	2.407	2.407	2.407	-	-	-
IVECO COLOMBIA S.A.	77				0	0	-77	-	-	-100,0
Subtotal Importadores	40.373	56.187	82.848	90.307	7.459	34.120	49.934	9,0	60,7	123,7
OTROS	1.895	2.081	4.678	13.610	8.932	11.529	11.715	190,9	554,0	618,2
TOTAL SECTOR	102.250	128.117	185.016	186.936	1.920	58.819	84.686	1,0	45,9	82,8

Fuente: Elaboración Asopartes Dpto. Mercados y Estadística. Datos: Econometría S.A., Administrador Comité de la Industria Automotriz Colombiana. No incluye motocicletas.

9. LISTA DE PRECIOS POR MODELO A AGOSTO 06 DE 2012

En la tabla 04 observamos los precios de los vehículos donde los más costosos se encuentran las marcas Volvo, Toyota, Mack, Renault, Nissan, entre ellos están vehículos pesados y vehículos de gama alta.

En los precios más bajos encontramos marcas como Grupo Cinascar con el modelo QQ 308 con un valor de 17.490 millones de pesos.

9.1 Tabla 04. Precios de vehículos a agosto 06 de 2012

MARCA	EMPRESA	MODELO - LÍNEA	PRECIO MILLONES DE PESOS
VOLVO	CHANEME COMERCIAL	FM480	302.000
VOLVO	CHANEME COMERCIAL	FMX 440 41T	302.000
TOYOTA	TOYOTA DE COLOMBIA	LC 200 IMPERIAL	290.000
VOLVO	CHANEME COMERCIAL	FH 440	280.000
MACK	PRACO DIDACOL	GU813	271.302
RENAULT	RENAULT TRUCKS	6X4 HD DT	255.000
TOYOTA	TOYOTA DE COLOMBIA	LC200 GASOLINA IMPERIAL	255.000
VOLVO	CHANEME COMERCIAL	B-9R	247.500
VOLVO	CHANEME COMERCIAL	VM310	246.000
NISSAN	DISTRIBUIDORA NISSAN	NEW PATROL	245.000

Fuente: Elaboración Asopartes Dpto. Mercados y Estadística. Datos: Econometría S.A., Administrador Comité de la Industria Automotriz Colombiana. No incluye motocicletas.